

Aportes etnobotánicos preliminares acerca de la Feria del Jampi, Municipio Santiago de Huari Departamento de Oruro, Bolivia

Mónica Zeballos Montes de Oca

Museo Nacional de Historia Natural, La Paz, Estado Plurinacional de Bolivia
Autor a quien dirigir la correspondencia: moniroszeballos@gmail.com

Resumen

En el Municipio de Santiago de Huari, departamento Oruro-Bolivia anualmente se realiza la Feria del Jampi, caracterizada por concentrar gran cantidad de medicinas tradicionales o *jampis* (palabra quechua que significa curar) relacionadas con diversidad de productos vegetales, minerales y animales, a la que concurren personas y comerciantes de diferentes regiones de Bolivia, además de curanderos y ritualistas andinos desde Argentina, Chile y Brasil, a fin de proveerse de estos insumos. El objetivo general es realizar un inventario de las plantas medicinales nativas de la región del Altiplano comercializadas en esta feria y de saberes tradicionales asociados. La investigación fue realizada en abril de los años 2022 y 2023. Se identificaron 65 especies con propiedades medicinales agrupadas en 55 géneros y 31 familias, destacando la familia Asteraceae con mayor diversidad por su uso medicinal y número de especies, seguidas de las Apiaceae, Lamiaceae, Malvaceae. Las plantas ofertadas en la feria provienen del Cerro Azanaques, Ventilla, Santiago de Condo, Vichajlupe, Thola Palca y de comunidades distantes como Pampa Aullagas, Salinas de Garci Mendoza (Oruro), algunas de Uyuni (Potosí). El 85 % corresponde a especies nativas del Altiplano, seguidas de endémicas y cultivadas con 7 % cada una. Predominando el estrato herbáceo con 55 %. Se entrevistaron 54 personas, 39 mujeres y 14 hombres, con edades entre 21 y 82 años. Fueron reportadas 44 enfermedades agrupadas en tres categorías mayores, sistema digestivo, respiratorio y urogenital, la mayoría de las plantas son utilizadas enteras y la forma de preparación más frecuente son los mates, seguida de baños, cataplasmas y sahumeros.

Preliminary ethnobotanical contributions about the Jampi Fair, Santiago de Huari Municipality, Oruro Department, Bolivia

Summary

In the Municipality of Santiago de Huari, Department of Oruro, Bolivia, the Jampi Fair is held every year. It is characterised by the concentration of a large number of traditional medicines or *jampis* (Quechua word for healing) related to a diversity of plant, mineral and animal products, and is attended by people and traders from different regions of Bolivia, as well as Andean healers and ritualists from Argentina, Chile and Brazil, who come to obtain these products. The general objective was to carry out an inventory of medicinal plants native to the Altiplano region sold at this fair and of the associated traditional knowledge. The research was carried out in April 2022 and 2023. Sixty-five species with medicinal properties were identified, grouped into 55 genera and 31 families, with the Asteraceae family being the most diverse in terms of medicinal use and number of species, followed by the Apiaceae, Lamiaceae, Malvaceae. The plants on offer at the fair come from Cerro Azanaques, Ventilla, Santiago de Condo, Vichajlupe, Thola Palca and from distant communities such as Pampa Aullagas, Salinas de Garci Mendoza (Oruro), some from Uyuni (Potosí). Eighty-five per cent of the species are native to the Altiplano, followed by endemic and cultivated species (7 % each). The herbaceous stratum predominates with 55 %. Fifty-four people were interviewed, 39 women and 14 men, aged between 21 and 82 years. Forty-four diseases were reported, grouped into three major categories, digestive, respiratory and urogenital systems. Most of the plants were used whole and the most frequent form of preparation was herbal tea, followed by baths, poultices and sahumeros.

Palabras clave: Feria - Jampi - Huari - Oruro

Key words: Fair - Jampi - Huari - Oruro

Introducción

La medicina tradicional en Bolivia fue impulsada el año 2013, con la aprobación de la Ley 459 “Ley de Medicina Tradicional Ancestral Boliviana”, que la define como “un conjunto de conceptos, conocimientos, saberes y prácticas milenarias ancestrales, de los pueblos indígenas, originarios, campesinos basadas en la utilización de recursos naturales y espirituales para la prevención y curación de las enfermedades, respetando la relación armónica entre las personas, familias y la comunidad con la naturaleza y el cosmos, como parte del Sistema Nacional de Salud” (Ministerio de Salud). Identificándose varias prácticas de medicina tradicional, por su alta diversidad cultural y biológica (Vidaurre y col., 2006). Estos conocimientos tradicionales se mantienen en las culturas indígenas, que se encuentran dispersas en el Altiplano, los Valles, la Sabana Beniana, el Chaco y los Bosques Tropicales (Boom 1987; Toledo 1995; Hinojosa y col., 1997).

Las plantas medicinales se utilizan ampliamente tanto en entornos rurales como urbanos, pudiendo ser recogidas de jardines, senderos, campos, e intercambiadas, vendidas o compradas (Falter, 2019). En Bolivia la venta y el uso ya sea de forma fresca, seca o elaborada, en su mayoría son ofertadas en diversos mercados y ferias en todo el territorio nacional donde la gente acude para obtener plantas medicinales curativas para la salud, en función de su origen cultural (Araucaria, 2004; FBE, 2004).

Dada la importancia de los mercados locales bolivianos como fuente de plantas medicinales tanto para los curanderos como para la población, la literatura sobre los flujos del mercado y el valor del material vegetal comercializado es bastante escasa (Bussman y col., 2016). Al respecto se tienen trabajos de Wilkin (2004), relacionado a la transmisión y transformación del conocimiento de plantas medicinales, en mercados urbanos de los Andes bolivianos y de Justo-Chipana y Moraes (2015) sobre plantas medicinales comercializadas en puestos urbanos de las ciudades de La Paz y El Alto, donde la venta de estas plantas está a cargo de los llamados hierberos hemolienteros, yerbateros y chifleras (mujeres andinas de origen aymara), siendo la medicina tradicional una opción importante para aliviar las dolencias, bastante utilizada en el área rural y periferia de distintas ciudades (Barrera, 1982).

Reseña histórica de la Feria del Jampi

Si bien en todas las ciudades de Bolivia existen mercados pequeños o puestos de venta específicos con plantas medicinales, sólo en el municipio de Santiago de Huari, capital de la Provincia Sebastián Pagador del Departamento de Oruro (Figura 1) se localiza la mayor concentración de los *jampis*, (palabra quechua que significa curar), a la que llegan personas de todas las regiones del país, para proveerse de estos insumos, al por mayor, que luego ofrecerán en los mercados de sus respectivas ciudades. De igual manera, llegan varios curanderos y ritualistas andinos desde Argentina, Chile y

Brasil para surtirse de los elementos necesarios, que emplean en su trabajo (Sikking, 2000).

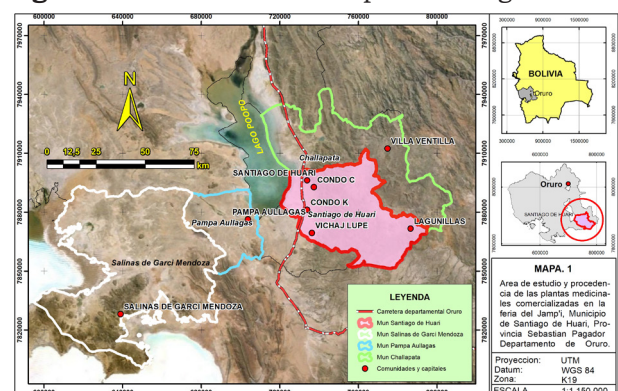
En base a publicaciones realizadas en los periódicos “La Patria”, “El Día”, complementada con la comunicación personal de Ing. E. Vizalla Gobierno Autónomo Municipal-Huari (abril 2019), los orígenes exactos de la feria son desconocidos; las narraciones de pobladores y autoridades del Municipio de Santiago de Huari, hacen referencia a que inicialmente era una feria ganadera, que con el transcurrir del tiempo se convirtió en una feria de plantas medicinales y que data de hace más de 400 años, considerada de carácter internacional a la que concurrían comerciantes de países vecinos como Perú, Chile y Argentina quienes trasladaban sus productos a pie, en mulas y en caballos en la que intercambiaban una diversidad de productos agropecuarios. También se destaca la participación de comerciantes de diferentes comunidades y provincias del país. Además, este era un lugar de descanso para el ganado por la calidad del agua de Huari.

La particularidad de esta feria son los *jampis* o medicinas tradicionales, relacionadas con una diversidad de productos de naturaleza vegetal, mineral y animal que la población boliviana suele emplear para el tratamiento de la salud física, espiritual y social. La gente usa plantas medicinales para tratar o prevenir problemas de salud ya que las plantas eran y siguen siendo una forma tradicional reconocida de tratar dolencias y enfermedades (Vandebroek y col., 2003).

Esta feria no ha sido documentada sistemáticamente en vista de contar con escasa información proveniente de fuentes confiables, la misma que es citada por Zeballos y col. (2021) como parte de una investigación desarrollada en la Serranía de Azanaques del Departamento de Oruro; además de la antropóloga norteamericana Lynn Sikking, (2000) en su estudio sobre las prácticas de vendedoras de medicinas naturales en San Pedro de Condo, Oruro; del antropólogo Chuck Sturtevant (2010) en su cortometraje sobre la Feria del Jampi y un artículo corto en la página web del Centro de Ecología y Pueblos Andinos (2018).

La feria es considerada como una de las más importantes de la región Andina Altiplánica y única en el país. Se

Figura 1.- Localización del municipio de Santiago de Huari



desarrolla anualmente y su inicio oficial se da en vísperas de la Semana Santa (mes de marzo generalmente), y reúne a miles de comerciantes y turistas. Es de carácter itinerante y se traslada entre municipios: inicia en Santiago de Huari y de allí pasa a Challapata una semana después, para posteriormente trasladarse a la ciudad de Oruro, capital del departamento. Es con este propósito que los comunarios de San Pedro de Condo y otros cantones cercanos a Huari recolectan plantas medicinales que son requeridas por los comerciantes que asisten a la feria (PDM-Huari¹ 2005-2009).

En abril del 2019, mediante la Asamblea Legislativa Departamental de Oruro N° 19, se declaró "Patrimonio Cultural Inmaterial a la Feria de la Medicina Natural, Tradicional y Ancestral del Jampi, del Municipio de Santiago de Huari, de la Provincia Sebastián Pagador del Departamento de Oruro", por su importancia cultural y única, que se desarrolla en territorio orureño como herencia cultural de los antepasados y por representar un escenario para el estudio y registro sistemático de la farmacopea tradicional andina, promoviendo y revalorizando su uso.

A pesar de haber sido declarada Patrimonio Cultural Inmaterial en 2019, la feria aún no ha sido explorada en profundidad, desconociéndose los detalles botánicos, ecológicos, culturales, históricos y sociales que la componen y que, cohesionados, definen su estructura e identidad. Si bien los científicos pueden recolectar, estudiar y analizar información específica, son los médicos tradicionales quienes poseen el bagaje de conocimiento adquirido a lo largo de su vida y experiencias regionales y nacionales, por lo tanto es importante la interacción con ellos que el estudio de la feria adquiere sentido. Un conocimiento vivo como este, no puede ser copiado ni olvidado, sin embargo, puede ser mal interpretado o incluso puede desaparecer si no es compartido con las generaciones nuevas, con jóvenes interesados en la medicina tradicional (Zeballos y Falter, 2021).

Por lo antes mencionado, el objetivo general del presente estudio es realizar un inventario de plantas medicinales nativas de la región del Altiplano comercializadas en la Feria del Jampi y de saberes tradicionales asociados, con base en una feria itinerante.

1 Modificado del Plan de Desarrollo Municipal Santiago de Huari.

Figura 2.- Entrevistas realizadas en la feria



Específicamente este artículo contribuye con otros estudios sobre ferias (itinerantes) y mercados con venta de plantas medicinales en el Altiplano boliviano. Ya que se indaga acerca de los nombres vernaculares o comunes de las especies medicinales aquí inventariadas, las cuales se identifican taxonómicamente a nivel de especie y se indican detalladamente los usos medicinales y rituales, así como las partes utilizadas.

Materiales y Métodos

Área de estudio

Santiago de Huari, se constituye en la Primera y única Sección Municipal de la provincia Sebastián Pagador del departamento de Oruro. Está situada al pie de la Cordillera de Azanaques a orillas del Lago Poopó y localizada entre las coordenadas (19° 16' 47" S; 66° 46' 31" O) a 3740 m de altitud. Limita al norte con el municipio de Challapata de la provincia Eduardo Abaroa, al noroeste con el municipio de Santiago de Andamarca de la provincia Sud Carangas y el municipio de Pampa Aullagas en la provincia Ladislao Cabrera, al suroeste con el municipio de Santuario de Quillacas de la provincia Eduardo Abaroa y al sureste con los municipios de Uyuni y Urmiri en el departamento de Potosí. Posee clima seco y frío, típico del altiplano con una temperatura promedio de 8 °C; la presencia de microclimas diversos determina la existencia de especies forestales como álamos, eucaliptos, árboles frutales de manzana.

La fauna es variada por su proximidad al lago Poopó en la que se destacan patos, pariguanas (flamenco andino), gaviotas, vizcachas, perdices entre otros.

El origen de la población es aymara y el idioma más hablado también es el aymara, además del castellano y el quechua (INE, MDSP, COSUDE, 1999).

La economía de la población está basada principalmente en la actividad agropecuaria con la cría de llamas, alpacas y vicuñas. La producción agrícola se circunscribe a cultivos de papa, maíz, quinua y hortalizas, destinadas casi en su totalidad al consumo familiar (PDTI, 2016-2020). La artesanía se encuentra desarrollada en torno a la platería. La fábrica de cerveza de propiedad de la Cervecería Boliviana Nacional (CBN) constituye la mayor fuente de trabajo de la población y de los ingresos del municipio (Montes de Oca, 2005). Justamente el espacio de estudio seleccionado es muy conocido porque aporta su nombre a este producto de la industria cervecera nacional.

La presente investigación fue realizada durante dos años consecutivos con el propósito de reunir la mayor cantidad de información posible, de 17 a 20 de abril de 2022 y de 8 a 11 de abril de 2023, fechas que coincidieron con la inauguración de la Feria del Jampi.

La investigación fue realizada en dos fases: trabajo de campo y trabajo de herbario.

Trabajo de Campo

Consistió en recorridos por la feria para la adquisición de las plantas medicinales y la recopilación de información sobre las drogas vegetales, mediante entrevistas y registros fotográficos (Figura 2).

De manera breve, se explicó a los comerciantes (entrevistados) el motivo para recabar la información sobre las plantas en la feria y con el consentimiento de ellos, se iniciaron las entrevistas.

Método etnobotánico

Se adquirieron especímenes de plantas medicinales que consistieron en (plantas enteras, pequeñas por tratarse de hierbas, con estructuras reproductivas, lo que facilitó su identificación taxonómica, en su mayoría frescas, en otros casos solo se adquirieron hojas, flores, frutos y raíces).

Previo consentimiento oral, se realizaron entrevistas semiestructuradas (Martin, 1995; Paniagua y col., 2010) a 54 personas, 39 mujeres y 14 hombres, con edades entre 21 y 82 años, oriundos de Challapata y Huari en su mayoría, a quienes se realizó una lista de preguntas abiertas, que permiten una mayor amplitud de respuestas. Este tipo de entrevistas tienen mayor grado de flexibilidad, con preguntas destinadas a recabar información general de las personas entrevistadas (nombre del informante) con datos a cerca de edad, lugar de origen, idioma, plantas que venden, según qué criterios las recogen, de qué manera obtienen las plantas (compra, recolección, cultivo u otro), desde cuando vende en la feria, en que época recolectan las plantas, con quién aprendió a conocer sus propiedades, quienes compran sus plantas y si los compradores retornan el año siguiente.

Para documentar los usos medicinales de las plantas, se preguntó sobre el nombre común de la planta, partes utilizadas, forma de uso (seca, fresca), época de recolección, propiedades medicinales y forma de aplicación o vías de administración.

Trabajo de herbario

Tratamiento de los especímenes botánicos

Los especímenes adquiridos en la feria, ya secos en gabinete, fueron sometidos previamente a refrigeración a una temperatura de -25 °C por el lapso de 48 h. En el caso de encontrarse frescos, se procedió con el prensado en campo, después de su compra y el proceso de secado se lo realizó utilizando estufas eléctricas y fueron registrados bajo el código MZ, (que corresponden a iniciales de la persona que tuvo acceso a la compra de las plantas) siguiendo una numeración correlativa e incorporados en bolsas Zyploc®, y depositados en una sección independiente a la colección científica del Herbario Nacional de Bolivia (LPB) de la ciudad de La Paz. La identificación taxonómica estuvo basada en la descripción de caracteres morfológicos, mediante el uso de claves botánicas

y bibliografía especializada (Cabrera, 1978, 1985; Pestalozzi Schmid, 1998; Kiesling, 1994, 2003, 2009; Beck, 2010), con la ayuda de estereomicroscopio y lupa; contrastando con ejemplares de referencia de la colección científica del LPB.

La actualización de los nombres científicos fue realizada en base al Catálogo de Plantas Vasculares de Bolivia (Jørgensen y col., 2014).

Resultados

El primer año de la investigación (2022) pese a contar con el apoyo logístico del Gobierno Autónomo Municipal de Santiago de Huari (GAM-Huari) del Departamento de Oruro, el acceso a la información y la adquisición de plantas medicinales fue algo restringida, probablemente por tratarse de una experiencia nueva para los entrevistados. Pese a ello, durante los recorridos por la feria se logró adquirir las plantas en cantidades pequeñas (por raleo), considerando que generalmente la venta se realiza por mayor. En casos en los que las personas entrevistadas hablaban quechua, se pudo recabar información con mayor facilidad con el apoyo de funcionarios del GAM-Huari.

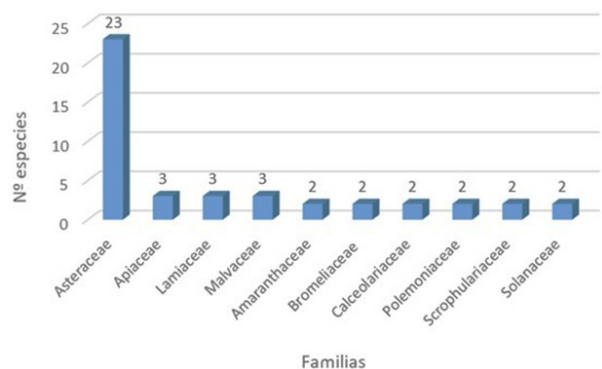
El segundo año (2023), el trabajo fue realizado de manera independiente, con la experiencia y precauciones del año anterior y en algunos recorridos por la feria se contó con el acompañamiento del Ing. Eustaquio Vizalla.

Varias de las personas entrevistadas de las cuales se adquirió plantas medicinales, refieren que, desde niños, entre los 7 a 8 años, asistían a la feria acompañando a sus mamás, abuelos y tatarabuelos quienes transportaban las plantas en burros. Son los mismos que participan actualmente de la feria desde hace 20 a más de 40 años para ofrecer sus productos.

La conexión entre la naturaleza y la cultura es evidente en cada rincón de la Feria del Jampi, donde los vendedores no solo ofrecen productos naturales, sino también historias y tradiciones.

Las plantas con propiedades medicinales inventariadas en la feria corresponden a 65 especies, agrupadas en 55 géneros y 31 familias, propias del Altiplano boliviano (Tabla 1), considerando que en la Feria del Municipio de Huari se

Figura 3.- Familias con mayor riqueza de especies



comercializan plantas provenientes de las regiones del valle y Trópico de Bolivia.

Algunas de las plantas medicinales ofertadas, se utilizan en rituales espirituales y ceremonias tradicionales, como "killi k'oa hembra" (*Loricaria thuyoides* (Lam.) Sch. Bip.), "kappa k'oa macho" (*Parastrephia teretiuscula* (Kuntze) Cabrera) y "San Jerónimo" (*Chuquiraga parviflora* (Griseb.) Hieron.) todas de la familia Asteraceae; otras como "macha macha" o "luliquito" (*Phlegmariurus saururus* (Lam.) B. Øllg.) de la familia de los licopodios, son utilizadas en la preparación de mesas², en forma de sahumero, acción que demuestra la interconexión entre la salud física y el bienestar emocional en la cosmovisión local. La familia Asterácea reporta una mayor diversidad con relación a otras familias por su mayor uso medicinal y por el número de especies utilizadas (23), seguidas de Apiaceae, Lamiaceae, Malvaceae (3 cada una), Amaranthaceae, Bromeliaceae, Calceolariaceae, Polemoniaceae, Scrophulariaceae y Solanaceae (2 cada una). El resto suman en conjunto 21 (1 cada una) (Figura 3).

Otros estudios referidos a plantas medicinales de la región registran a las Asteraceae como familia con mayor número de especies con uso medicinal; (Pestalozzi Schmid, 1998; Macía y col., 2004; Apaza, 2008 y Justo-Chipana y Moraes, 2015). Esta familia ha sido mencionada por Zeballos y col. (2021) como la más diversa registrada en la Serranía de Azanaques, que forma parte de la Puna Xerofítica de Bolivia y de donde provienen varias de las plantas comercializadas en la feria.

En cuanto a la forma de crecimiento predominan siete (Jørgensen y col., 2014). El 55 % (con 36 especies) corresponde a hierbas, seguido del estrato arbustivo que representa un 31 % (con 20 especies). En tercer lugar, se encuentran los subarborescentes que constituyen un 8 % (con 5 especies) y por último otras formas que incluye árboles, epífitas, líquenes y parásitas están representados por el 6 % (con 4 especies). Todos provenientes de localidades próximas al Municipio de Santiago de Huari. Porcentajes aproximados son reportados por Apaza (2008) para hierbas (50 %) y arbustos (35 %) (Figura 4).

Saberes recogidos en la feria

Las personas entrevistadas hablan aymara, quechua y castellano; se dedican a labores de la casa y pastorean su ganado, en el caso de las mujeres. Los varones mayormente son agricultores y comerciantes (mujeres y varones), vendiendo sus productos en la feria por más de 40 años la mayoría de ellos.

La época de recolección para las plantas herbáceas, según la información recabada, se realiza durante los meses de febrero a abril, o después de las lluvias. En el caso de

arbustos como *Mulinum spinosum* (Cav.) Pers., *Baccharis tola* Phil., *Parastrephia lepidophylla* (Wedd.) Cabrera, *P. teretiuscula* *Loricaria thuyoides* (Lam.) Sch.Bip., *Fabiana densa* Remy y *Lampayo castellanii* Moldenke, entre otras, se las recolecta en cualquier época del año.

Quienes comercializan las plantas medicinales en la Feria, se abastecen mediante recolección directa en sus terrenos, alrededor de sus casas, en la pampa, el cerro, o en otros lugares aledaños.

También hacen referencia a que "Dios los ha bendecido con las plantas que tienen disponibles"; otros en menor medida manifiestan que las compran para vender.

Los clientes que mayormente vienen del exterior en busca de medicina son comerciantes de otros países como Argentina, Perú y Chile. Aunque también de distintas localidades de Bolivia como Huari, Challapata, Santa Cruz y de diversas procedencias del altiplano, entre otros lugares.

Respecto a la pregunta ¿Con quién aprendió a conocer las plantas medicinales? los entrevistados manifiestan: "Yo me curo y conozco todas las plantas", "aprendí con mis papás", "con mi mamá que me ha enseñado para que sirva", "desde antes"; "con los abuelos y tatarabuelos", "con mi papá porque era curandero".

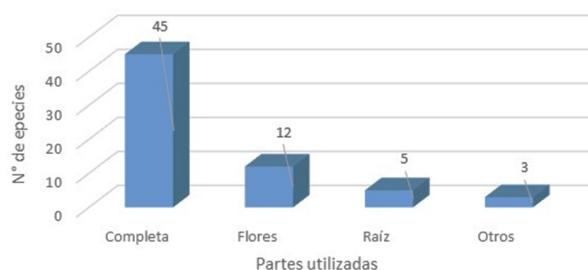
Enfermedades tratadas en relación al número de plantas medicinales

Se reportaron un total de 44 enfermedades o dolencias, tratadas con plantas medicinales, que fueron agrupadas en categorías mayores, considerando el número de especies utilizadas: sistema digestivo, respiratorio y urogenital, basadas en la clasificación propuesta por (Frei y col., 1998) y (Arrázola, 2002) con modificaciones propias (Tabla 2).

El mayor número de especies con propiedades medicinales son empleadas en tratamientos de los sistemas digestivo y respiratorio (ambos grupos utilizan 18 especies de diferentes familias, siendo comunes *Xanthium spinosum*, *Leucheria daucifolia*, *Dysphania graveolens*, *Porophyllum ruderale* y *Baccharis tola*), seguidas del sistema urogenital en cuyos tratamientos son utilizadas 17 plantas.

En la categoría otros, se incluyen afecciones relacionadas con el aire, la fiebre, la inflamación, los lavados, la pena,

Figura 4.- Partes más utilizadas de las plantas medicinales inventariadas



2 Mesa es una ofrenda con varios ingredientes en una hoja de papel, sobre la cual se colocan, según la intención de la ofrenda una cierta cantidad de elementos vegetales, animales, minerales, alimenticios o especiales para los seres sobrenaturales y simbolizan un determinado deseo (protección, suerte, amor, maleficio, etc.). Existen ofrendas que tienen la intención de conseguir un bien o de hacer mal (Centro de Teología Popular, 1988).

la hinchazón, la mente, el orejado, la recaída, el susto, la hernia, la macurca, las cicatrices, el frío, las quemaduras, las quebraduras, en las que se emplean 30 especies vegetales.

Del total de enfermedades reportadas, la mayoría son atendidas con 23 especies de la familia Asteraceae. Estos datos coinciden con los publicados por Arrázola y col. (2002) y por Apaza (2008).

Por otro lado, Apiaceae y Lamiaceae son las familias que continúan con el aporte numérico de especies con la finalidad mencionada.

Respecto a las partes empleadas, 45 especies (55 % del total) se emplean enteras. Ello debido a que las hierbas representan la forma de vida mayoritaria entre el resto de las plantas. Luego con 12 especies (20 %) se utilizan las flores, 3 especies (5 %) corresponden a raíces y el 5 % restante (otros) incluye hojas y frutos, son estas últimas las partes menos utilizadas (Figura 5).

Son siete las formas de preparación de los remedios, las más frecuentes en forma de mate³ (82 %), baño (7 %), cataplasma (6 %) y sahumero (5 %) (Figura 6).

Respecto al origen de las especies documentadas, el 85 % corresponde a especies nativas del Altiplano boliviano, seguidas de endémicas y cultivadas con 7 % cada una de ellas. Pertenecen al primer grupo “kela” (*Lupinus altimontanus* C.P. Sm.) y “tani tani” (*Gentianella zaratei* J.S. Pringle) mientras que en el segundo se incluyen “castilla ruda” (*Artemisia absinthium* L.), “santa María” (*Tanacetum parthenium* (L.) Sch. Bip.) “coqueta” (*Eschscholzia californica* Cham.) y “violeta” (*Malva assurgentiflora* (Kellogg) M.F. Ray). El 3 % restante corresponde a especies naturalizadas, como “bolsa de pastor” (*Capsella bursa-pastoris* (L.) Medik.) y “agujilla o reloj reloj” (*Erodium cicutarium* (L.) L'Hér. ex Aiton). Valores aproximados se presentan en estudios realizados por Apaza (2008) referidos al uso y conocimiento de las plantas medicinales de los médicos tradicionales en el valle de Sorata, donde menciona 64 % de especies nativas y 2 % endémicas. También Macías y col. (2005) reportan porcentajes elevados para especies nativas (63 %) y Justo-Chipana y Moraes (2015), 47 % en estudios sobre plantas medicinales comercializadas en puestos urbanos de las ciudades de La Paz y El Alto.

Las plantas ofertadas en la feria y que son requeridas por los visitantes provienen del Cerro Azanaques, Ventilla, Santiago de Condo, Vichajlupe, Thola Palca, de los Municipios de Challapata y Santiago de Huari, provincias Eduardo Abaroa y Sebastián Pagador, así como de otras comunidades más distantes, como Pampa Aullagas, Salinas de Garci Mendoza de la Provincia Ladislao Cabrera del Departamento de Oruro. Algunas especies provienen de Uyuni, departamento de Potosí como *Lampayo castellani*, *Parastrephia teretiuscula*, *Krameria lappacea*, *Mulinum spinosum* y *Chuquiraga parviflora*.

Discusión y Conclusiones

La Feria del Jampi, resulta una oportunidad para explorar la riqueza de las plantas medicinales de los mercados de Bolivia. Representa, además, un valioso espacio para apreciar la forma en que los pobladores de los Municipios de Challapata y Santiago de Huari del departamento de Oruro (Bolivia) han conservado y compartido su sabiduría ancestral, rescatando que, eventos como este, nos permiten valorar y recordar que la naturaleza sigue siendo una fuente invaluable de conocimiento y curación.

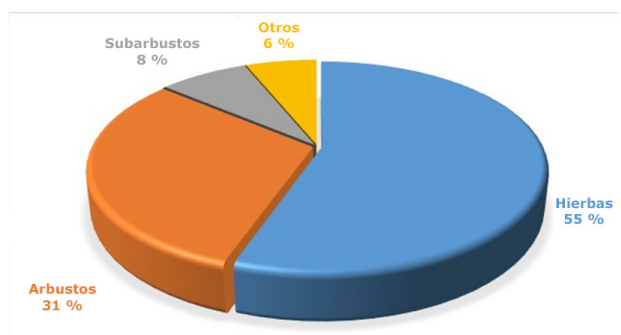
Estudios interdisciplinarios a nivel científico podrían contribuir a incrementar el conocimiento de esta feria regional y su influencia a nivel nacional teniendo en cuenta que ésta probablemente perdurará sólo si se llega a establecer una recolección, elaboración y comercialización sostenible en un futuro próximo. Un proceso sostenible se efectuará únicamente en colaboración respetuosa con los expertos tradicionales de la región, los vendedores y la población en general son los actores principales dentro del sistema de la medicina tradicional.

Se identificaron 65 plantas medicinales; tres categorías de enfermedades relacionadas con el sistema digestivo, el respiratorio y el urogenital (incluyen en total 44 enfermedades o dolencias) en función al número de plantas utilizadas en los tratamientos; se registraron las formas de preparación más utilizadas, lo forma más utilizada son los mates, seguidos de baños, cataplasmas y sahumeros.

La particularidad de verificar el importante nivel de conocimientos y saberes que ostentan los adultos se destaca en relación a los vendedores e informantes más jóvenes, cuyo nivel de saberes es comparativamente reducido. Los adultos ejercen una acción concreta de conservación y transmisión de saberes desde la perspectiva de su experiencia.

La información recabada de los entrevistados (54) –que resulta un número interesante– siendo la mayoría mujeres (39), permitieron conocer además de las propiedades y los usos de las plantas medicinales, relatos e historias que datan desde sus antepasados (padres, abuelos y tatarabuelos) quienes tuvieron la oportunidad de participar y ofertar sus

Figura 5.- Formas de crecimiento dominantes



3 Consiste en colocar la planta en agua hirviendo, o dejarla hervir por unos minutos (Vandebroek y col., 2003)

medicinas en esta feria reconocida a nivel nacional e internacional.

Durante los 2 años de investigación se pudo observar que los comerciantes están habituados a ofrecer información específica referida a él/los uso/s de la/s planta/s en el momento de ofertar sus productos y la situación se torna diferente ante la solicitud de aceptar una entrevista, como las realizadas durante el desarrollo del presente estudio, requiriendo un tiempo de explicación del propósito de la investigación.

El idioma fue uno de los limitantes para poder entablar conversación con los entrevistados y recabar información de las plantas, principalmente con las personas mayores; de allí la importancia de trabajar, a futuro, con integrantes locales de la comunidad, conocedores de los idiomas que forman parte de su vida cotidiana, para incorporarlos al equipo.

Las lluvias retrasadas en el año 2023 impidieron contar con especímenes completos de las plantas medicinales registradas; a ello se agrega la particularidad de carecer de personas de la región que brinden apoyo para su recolección en comunidades o lugares de procedencia.

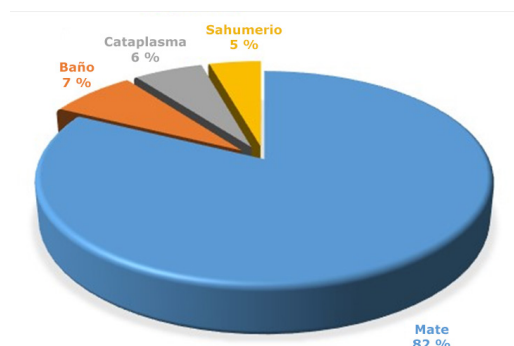
El presente trabajo constituye el primer eslabón de una cadena de futuras investigaciones encaminadas a consolidar conocimiento y valoración de saberes locales, asociados a la flora andina medicinal en un escenario tan particular como el que ofrece la Feria del Jampi. En relación con ello, los aportes aquí ofrecidos constituyen la primera referencia concreta de relevamiento de dicha flora medicinal, de utilidad para quienes la comercializan y quienes las adquieren y emplean, de tal manera que podrán conocer de qué especies medicinales se trata.

Agradecimientos

Al Gobierno Autónomo Municipal de Santiago de Huari en las personas del Sr. Alcalde Fernando Apolinar Sola, los Ingenieros: Miguel Solís, Bladimir Paca, Sra. Deime Paca, Profesor Isaac Huarachi.

A todos los comerciantes entrevistados por la información brindada que enriquecieron la presente investigación.

Figura 6.- Formas de preparación de las plantas medicinales



Al Ing. Eustaquio Vizalla por su disponibilidad de tiempo durante los recorridos por la feria.

Al Museo Nacional de Historia Natural y Herbario Nacional de Bolivia, por el apoyo permanente y el acceso a las colecciones científicas.

A la Dra. Nilda Dora Vignale por los valiosos aportes recibidos ante las consultas realizadas.

Referencias bibliográficas

- Apaza, C.K.S. (2008). *Conocimiento y uso de plantas medicinales de los médicos tradicionales del Centro de Medicina Natural "Paya" en el Valle de Sorata*. Tesis de licenciatura en biología. Universidad Mayor de San Andrés, La Paz: 55.
- Araucaria (2004). *Desarrollo en Apolobamaba. Cultura Kallawayaya*. Editorial Ego & Sukini Asociados, La Paz: 282.
- Arrázola, S.; Atahuachi, M.; Saravia, E.; López, A. (2002). Diversidad florística medicinal y potencial etnofarmacológico de las plantas de los Valles Secos de Cochabamba. *Revista Boliviana de Ecología y Conservación Ambiental* 12: 53-85.
- Barrera, A. (1982). "La etnobotánica" en Bárcenas, A.; Barrera, A.; Caballero, J.; Duran, L. (ed.). *Memorias Simposio de Etnobiología, Instituto Nacional de Antropología e Historia*, México DF: 6-11.
- Beck, S.G.; Domic, A.; García, C.; Meneses, R.I.; Yager, K.; Halloy, S. (2010). *El Parque Nacional Sajama y sus Plantas*. Herbario Nacional de Bolivia, La Paz, Bolivia: 250.
- Boom, B. (1987). Ethnobotany of the Chacobo Indians, Beni, Bolivia. *Advances in Economic Botany* 4: 1-68.
- Bussman, R.W.; Paniagua-Zambrana, N.Y.; Moya Huanca, L.A.; Hart, R. (2016). "Changing markets – Medicinal plants in the markets of La Paz and El Alto, Bolivia". *Journal of Ethnopharmacology* 193: 76-95. <http://dx.doi.org/10.1016/j.jep.2016.07.074>
- Cabrera, A.L. (1978). *Flora de la Provincia de Jujuy: República Argentina. Compositae*, Volumen 10. Instituto Nacional de Tecnología Agropecuaria (INTA), Buenos Aires: 726.
- Cabrera, A.L. (1985). "El género Senecio (Compositae) en Bolivia". *Darwiniana* 26 (1-4): 79-217.
- Centro de Ecología y Pueblos Andinos. "Algunas reflexiones sobre la Feria del Jampi, 17-4-18" [En línea]. 2018. <https://cepaoruro.org/no1031-algunas-reflexiones-sobre-la-feria-del-jampi-17-4-18/> [Consulta: 23 de abril de 2023].
- Centro de Teología Popular. Fe y Pueblo. (1988). "Religión aymara y cristianismo". *Boletín ecuménico de reflexión teológica*. Año III. Número 13. La Paz, Bolivia: 56.
- Chipana M.; Moraes, M. (2015). "Plantas medicinales comercializadas por las chifleras de La Paz y El Alto (Bolivia)". *Ecología en Bolivia* 50(2): 66-90.
- Falter, A. (2019). *Medicinal plants in unfolding relations. A conversation with traditional and biomedical health practitioners, lay people and scientists in the Bolivian Andes*. Tesis para obtener el título profesional de Doctora en Antropología Social. University of Aberdeen: 226.

- FBE (Fundación Bolivia Exporta) (2004). *Diagnóstico sobre biocomercio en Bolivia recomendaciones para la puesta en marcha del Programa Nacional de Biocomercio Sostenible*. Ministerio de Desarrollo Sostenible, Vice-ministerio de Recursos Naturales y Medio Ambiente, Dirección General de Biodiversidad, La Paz: 165.
- Frei, B.; Baltisberger, M.; Altamirano, R.; Ariza, R.; Lopea, R. (1998). "Medical Ethnobotany of the zapotecs of the Isthmus-Sierra (Oxaca-Mexico: Documentation and assesment of indigenuous uses". *J. Ethnopharmacol.* 62:149-165.
- Gobierno Autónomo Municipal de Santiago de Huari (2005). *Plan de Desarrollo Municipal 2005-2009*. Gobierno Autónomo Municipal de Santiago de Huari, Provincia Sebastián Pagador, Departamento de Oruro, Bolivia.
- Gobierno Autónomo Municipal de Santiago de Huari (2016). *Plan Territorial de Desarrollo Integral 2016 – 2020*. Gobierno Autónomo Municipal de Santiago de Huari, Provincia Sebastián Pagador, Departamento de Oruro, Bolivia.
- Hinojosa, I.; Uzquiano, E. (1997). *Primer curso de técnicas de investigación etnobotánica*. Confederación de los Pueblos Indígenas de Oriente Boliviano. Santa Cruz: 50.
- Instituto Nacional de Estadística (INE); Ministerio de Desarrollo Sostenible y Planificación (MDSP); Agencia Suiza para el Desarrollo y la Cooperación (COSUDE) (1999). *Bolivia un mundo de potencialidades. Atlas estadístico de Municipios*. Instituto Nacional de Estadística. La Paz: 485.
- Jørgensen, P.M.; Nee, M.H.; Beck, S.G. (2014). "Catálogo de las Plantas Vasculares de Bolivia" en Jørgensen, P.M.; Nee, M.H.; Beck, S.G. (ed.) *Monographs in systematic botany from Missouri Botanical Garden* Vol 127 (1-2). Missouri Botanical Garden Press. St. Louis: 1741.
- Kiesling, R. (1994). *Flora de San Juan. República Argentina. Volumen I. Pteridofitas, Gimnospermas, Dicotiledóneas, Dialipétalas (Salicaceas a Leguminosas)*. Vázquez Mazzini Editores, Buenos Aires: 348.
- Kiesling, R. (2003). *Flora de San Juan. República Argentina. Volumen II. Dicotiledóneas Dialipétalas (Segunda Parte): Oxalidáceas a Umbelíferas*. Estudio Sigma, Buenos Aires: 256.
- Kiesling, R. (2009). *Flora de San Juan. República Argentina. Volumen IV. Monocotiledóneas*. Vázquez Mazzini Editores, Buenos Aires: 435.
- Martín, G. (1995). *Ethnobotany. A 'People and Plants' Conservation Manual*. World Wide Fund for Nature, Cambridge: 251.
- Montes de Oca, I. (2005). *Enciclopedia Geográfica de Bolivia*. Editora Atenea S.R.L, La Paz: 871.
- Paniagua, N.; Macía, M.J.; Cámara-Leret, R. (2010). "Toma de datos etnobotánicas de palmeras y variables socioeconómicas en comunidades rurales". *Ecología en Bolivia* 45(3): 44-68.
- Petalozzi Schmid, H.U. (1998). *Flora ilustrada altoandina. La relación entre hombre, planta y medio ambiente en el Ayllu Majasaya Mujlli*. Cochabamba, Bolivia: Herbario Nacional de Bolivia, Herbario Forestal Nacional "Martín Cárdenas". Cochabamba: 214.
- Sikking, L. (2000). "Ethnobotany and Exchange of Traditional Medicines on the Southern Bolivian Altiplano". *High Altitude Medicine & Biology* 1(2): 115-123. <https://doi.org/10.1089/15270290050074260>
- Sturtevant, C. (2010). "La Feria Jampi: Una Aproximacion Antropologica" [en línea] . 2009. https://www.youtube.com/watch?v=qs-VI_Ta9H3E [Consulta: 23 de abril de 2023]
- Toledo, M. (1995). *Estudio Etnobotánico de los Chiquitanos de la Región de Lomerio, en Santa Cruz, Bolivia*. Tesis de Grado. Universidad Autónoma Gabriel René Moreno, Santa Cruz: 84
- Vandebroek, I.; Thomas, E. (2003). *Plantas medicinales para la atención primaria de salud: el conocimiento de ocho médicos tradicionales de Apillapampa (Bolivia)*. Editorial AMETRAC, Cochabamba: 318.
- Vidaurre de la Riva, P.J.; Paniagua, N.; Moraes Ramírez, M. (2006). "Etnobotánica en los Andes de Bolivia" en Moraes Ramírez, M.; Ollgaard, B.; Kvist, L.P.; Borchsenius, F.; Balslev, H. (ed) *Botánica Económica de los Andes Centrales*. Universidad Mayor de San Andrés. La Paz: 225-228.
- Zeballos Montes de Oca, M.; García Estigarribia, E.; Beck, S.G. (2003). *Contribución al conocimiento de la flora del departamento de Oruro*. Herbario Nacional de Bolivia. La Paz: 84.
- Zeballos Montes de Oca, M.; Pareja Millán, A.; Falter (2021). *Diversidad de la Flora en la Serranía de Azanaques*. Oruro, Bolivia: 238.

Página web

<https://www.youtube.com/watch?v=ZhGVQCZGPAE>

Tabla 1.- Lista de plantas medicinales inventariadas en la feria

Familia/Nombre científico	Nombre vernacular	Propiedades medicinales	Parte utilizada	Forma de aplicación
Amaranthaceae				
<i>Dysphania ambrosioides</i> (L.) Mosyakin & Clements	Paico	Estómago, bilis, aire, gusanos, maldición	Completa	Mate
<i>Dysphania graveolens</i> Mosyakin & Clements	Paco Paco	Estómago, bilis, para todo, resfrío	Completa	Mate, cataplasma
Anacardiaceae				
<i>Schinus molle</i> L.	Molle	Estómago	Flores	Mate
Apiaceae				
<i>Azorella compacta</i> Phil.	Yareta	Matriz, diabetes	Completa	Mate
<i>Cycospermum leptophyllum</i> (Pers.) Sprague ex Britton & P. Wilson	Quita perejil	Bilis	Completa	Mate
<i>Mulinum spinosum</i> (Cav.) Pers.	Choque kanya	Tos, inflamación, resfrío	Completa	Mate
Asteraceae				
<i>Artemisia absinthium</i> L.	Castilla ruda	Aire	Completa	Mate
<i>Baccharis genistelloides</i> (Lam.) Pers.	Kimsa esquina	Maldición	Completa	Mate
<i>Baccharis tola</i> Phil.	Ñaka thola	Bilis, aire, sobrepeso, baño a bebes, susto	Completa	Mate, baño
<i>Bidens andicola</i> Kunth	Muni	Pulmonía, dolor de espalda	Flores	Mate
<i>Bidens pseudocosmos</i> Sherff	Misiku	Fiebre	Flores	Mate
<i>Chersodoma jodopappa</i> (Sch. Bip.) Cabrera	Poco thola	Tos	Completa	Mate
<i>Chuirega parviflora</i> (Griseb.) Hieron.	San Jerónimo	Aire, mal de boca, mesa negra	Flores	Mate
<i>Leucheria daucifolia</i> (D. Don) Crisci	Sasawi	Tos, estómago, covid	Flores	Mate
<i>Loricaria thuyoides</i> (Lam.) Sch. Bip.	Killi koa hembra	Mesa	Completa	Sahumerio
<i>Mutisia ledifolia</i> Decne. ex Wedd.	Chinchircoma	Tos	Flores	Mate
<i>Nassauvia axillaris</i> (Lag. ex Spreng.) D. Don	Choquekanlla	Tos, fiebre	Completa	Mate
<i>Parastrephia lepidophylla</i> (Wedd.) Cabrera	Supu thola	Fiebre, riñón, pulmonía, reumatismo	Completa	Baño
<i>Parastrephia teretiuscula</i> (Kuntze) Cabrera	Kaspa koa macho	Mesa, presión alta	Completa	Mate
<i>Perezia coerulescens</i> Wedd.	Marancela	Madre, quebradura	Raíz	Mate, cataplasma
<i>Pseudognaphalium dysodes</i> (Spreng.) S.E. Freire, N. Bayón & C. Monti	Wira wira	Tos, fiebre	Completa	Mate
<i>Pseudognaphalium lacteum</i> (Meyen & Walp.) Anderb.	Wira wira	Tos, pulmonía, asma	Completa	Mate
<i>Porophyllum ruderale</i> (Jacq.) Cass.	Chijchipa	Estómago, bilis, cólico	Completa	Mate
<i>Senecio nutans</i> Sch. Bip.	Chachacoma	Estómago, espalda, cabeza	Completa	Mate
<i>Tagetes minuta</i> L.	Chijchipa	Matriz, sobrepeso	Completa	Mate

Tabla 1.- Lista de plantas medicinales inventariadas en la feria (cont.)

Familia/Nombre científico	Nombre vernacular	Propiedades medicinales	Parte utilizada	Forma de aplicación
<i>Tagetes multiflora</i> Kunth	Suiko suiko	Recaída	Completa	Mate
<i>Tanacetum parthenium</i> (L.) Sch. Bip.	Santa María	Matriz, cáncer	Completa	Mate
<i>Xanthium spinosum</i> L.	Amor seco	Tos, cólico, fiebre, bilis	Completa, frutos	Mate
<i>Xenophyllum poposum</i> (Phil.) V.A. Funk	Pupusa	Tos, estómago, fiebre, aire, viento	Completa	Mate
Balanophoraceae				
<i>Ombrophytum subterraneum</i> (Aspl.) B. Hansen	Amañoque	Fiebre, bilis, diarrea, gusanera, anemia, menstruación	Papa	Mate
Brassicaceae				
<i>Capsella bursa-pastoris</i> (L.) Medik	Bolsa de pastor	Riñón	Completa	Mate
Bromeliaceae				
<i>Tillandsia capillaris</i> Ruiz & Pav.	Munichuncu	Estómago, pulmonía	Completa	Mate
<i>Tillandsia usneoides</i> (L.) L.	Uripuapa	Tos, pulmonía	Completa	Mate
Cactaceae				
<i>Airampoa ayrampo</i> Doweld	Ayrampo	Fiebre, aftas	Frutos y semillas	Mate, baño
Calceolariaceae				
<i>Calceolaria parvifolia</i> Wedd.	Zapatilla	Cáncer	Flores	Mate
<i>Calceolaria plectranthifolia</i> Walp.	Yacu zapatilla	Matriz, fiebre	Completa	Mate
Caryophyllaceae				
<i>Cardionema ramosissimum</i> (Weimm.) A. Nelson & J.F. Macbr.	Llapa llapa	Matriz, sobrepeso	Completa	Mate
Ephedraceae				
<i>Ephedra rupestris</i> Benth.	Sanu sanu	Matriz, riñón	Raíz, completa	Mate
Fabaceae				
<i>Lupinus altimontanus</i> C.P. Sm.	Kela	Baño, limpieza	Flores	Baño
Gentianaceae				
<i>Gentianella zaratei</i> J.S. Pringle	Tani tani, Kata kata	Matriz, para cualquier enfermedad, hinchazón de pies	Flores, raíz	Mate, baño
Geraniaceae				
<i>Erodium cicutarium</i> (L.) L'Hér. ex Aiton	Agujilla	Matriz, próstata, riñón	Completa	Mate
Hydrophyllaceae				
<i>Phacelia pinnatifida</i> Griseb. ex Wedd.	No reportado	Bilis	Completa	Mate

Tabla 1.- Lista de plantas medicinales inventariadas en la feria (cont.)

Familia/Nombre científico	Nombre vernacular	Propiedades medicinales	Parte utilizada	Forma de aplicación
Krameriaceae				
<i>Krameria lappacea</i> (Dombey) Burdet & B.B. Simpson	Wila thola	Matriz. Próstata, riñón	Raíz	Mate
Lamiaceae				
<i>Clinopodium bolivianum</i> (Benth.) Kuntze	Muña	Estómago, orejado, gastritis	Completa	Mate
<i>Lepechinia meyenii</i> (Walp.) Epling	Salvia	Matriz, estómago, hernia, cicatriz	Completa	Mate
<i>Mintostachys cf. andina</i> (Britton ex Rusby) Epling	Amaymuña	Diabetes, orejado, mente	Hojas	Mate
Loasaceae				
<i>Catophora chuquitensis</i> (Meyen) Urb. & Gilg	Itapilla macho	Próstata	Completa	Mate
Loranthaceae				
<i>Tripodanthus acutifolius</i> (Ruiz & Pav.) Tiegh.	Llawi	Después del parto, sobre parto	Completa	Mate
Lycopodiaceae				
<i>Phlegmariurus saururus</i> (Lam.) B. Øllg.	Macha macha, Luliquito	Mesa	Completa	Sahumerio
Malvaceae				
<i>Acaulimalva nubigena</i> (Walp.) Krapov.	Aldía	Matriz, cáncer	Raíz	Baño
<i>Malva assurgentiflora</i> (Kellogg) M.F. Ray	Violeta	Pena	Flores	Mate
<i>Nototriche obtuneata</i> (Baker f.) A.W. Hill	Pachaj kururu	Matriz	Completa	Mate
Onagraceae				
<i>Oenothera nana</i> Griseb.	Nina nina	Matriz, próstata, riñón, cáncer	Completa	Mate, cataplasma
Papaveraceae				
<i>Eschscholzia californica</i> Cham.	Coqueta	Pena	Completa	Mate
Parmeliaceae				
<i>Usnea cf. durietzii</i>	Rumchunka	Baño, para lavar, recaída	Completa	Mate, sahumero
Polemoniaceae				
<i>Cantua bicolor</i> Lem.	Cantuta	Tos, diarrea, inflamación	Flores	Mate, baño
<i>Cantua buxifolia</i> Juss. ex Lam.	Cantuta	Tos, diarrea, inflamación	Flores	Mate, baño
Ptridaceae				
<i>Argyrochosma nivea</i> (Poir.) Windham	Colantro	Tos	Completa	Mate
Sapindaceae				
<i>Dodonaea viscosa</i> Jacq.	Chacataya	Espalda	Completa	Mate

Tabla 1.- Lista de plantas medicinales inventariadas en la feria (cont.)

Familia/Nombre científico	Nombre vernacular	Propiedades medicinales	Parte utilizada	Forma de aplicación
Schoepfiaceae				
<i>Quinchamalium chilense</i> Molina	Quinchamalillo	Mal de aire, pulmonía, para todo	Completa	Mate
Scrophulariaceae				
<i>Buddleja aromatica</i> J. Rémy	Kiswara, Wira wira	Tos, fiebre, próstata,	Completa	Mate
<i>Buddleja coriacea</i> J. Rémy	Kuswara	Bilis, próstata, diabetes, reumatismo	Flores	Mate
Solanaceae				
<i>Solanum nitidum</i> Ruiz & Pav.	Niñumayo	Hinchazón, susto, parche (para lanchuza por dentro y fuera)	Fruto	Pomada, mate, cataplasma
<i>Fabiana densa</i> Remy	Tara tara	Quemaduras para personas y animales	Completa	Parche
Verbenaceae				
<i>Lampayo castellanii</i> Moldenke	Lampaya	Tos, resfrío, macurca	Hojas	Mate

Tabla 2.- Categoría de enfermedades

Categorías mayores	Enfermedades
Sistema Digestivo	Dolor de estómago Gastritis Diarrea Vesícula Parásitos intestinales
Sistema Respiratorio	Tos Dolor de pulmón Resfrío Asma Covid
Sistema Urogenital	Dolor de riñón Dolores menstruales Problemas de matriz Próstata Sobre parto
Sistema Circulatorio	Presión alta Mal de corazón
Sistema Esqueleto Muscular	Reumatismo Fracturas
Enfermedades asociadas a Ritulaes	Maldición Susto Pachamama
Infecciones	Aftas Mal de boca
Sistema Endocrino	Diabetes
Otros	Aire Fiebre Inflamación Baños Pena Para todo Hinchazón Mente Orejado Recaída Susto Hernia Macurca Cicatriz Quemaduras